

Муниципальное автономное дошкольное образовательное учреждение Центр развития ребенка–детский сад «Ручеек» с осуществлением физического и психического развития, коррекции и оздоровления всех воспитанников
муниципального района «Кызылский кожуун» Республики Тыва
(МАДОУ ЦРР – детский сад «Ручеек»)

«ПРИНЯТО»
Педагогический совет
МАДОУ ЦРР – д/с «Ручеек»
Протокол № 35 от « 16» марта 2023 г.

«УТВЕРЖДЕНО»
Директор МАДОУ ЦРР – д/с «Ручеек»
Ренева И. С.
Приказ № 13.1 от «28» 02 2023 г.



Отчет
о результатах самообследования муниципального
автономного дошкольного образовательного учреждения ЦРР –
детский сад «Ручеек» за 2022 год

п.г.т. Каа-Хем, 2023 г.

Настоящий отчет подготовлен по результатам проведения самообследования, согласно требованиям законодательства, которое обязывает образовательные организации ежегодно осуществлять процедуру самообследования и размещать соответствующий отчет на сайте организации.

Самообследование проводилось в соответствии с нормативными документами:

- Федеральный закон № 273-ФЗ от 29.12.2012 года «Об образовании в Российской Федерации (ст.28 п.3,13, ст. 29 п.3.)

- Постановление Правительства Российской Федерации № 582 от 10.07.2013г. «Об утверждении правил размещения на официальном сайте образовательной организации в информационно-телекоммуникационной сети «Интернет» и обновления информации об образовательной организации»

- Приказ Министерства образования и науки Российской Федерации от 14.06.2013 года № 462 «Об утверждении Порядка проведения самообследования образовательной организацией»

- Приказ Министерства образования и науки Российской Федерации от 11.12.2013 года № 1324 «Об утверждении показателей деятельности образовательной организации, подлежащей самообследованию»

Аналитическая часть

1. Общие сведения об образовательной организации

| | |
|--|--|
| Наименование организации | Муниципальное автономное дошкольное образовательное учреждение Центр развития ребенка–детский сад «Ручеек» |
| Сокращенное наименование в соответствии с уставом | МАДОУ ЦРР – детский сад «Ручеек» |
| Руководитель | Ренева Ирина Степановна |
| Тип | Дошкольное образовательное учреждение |
| Организационно-правовая форма | Автономное учреждение |
| Учредитель | Управление образования администрации муниципального района Кызылский кожуун пгт Каа-Хем |
| Дата создания | 1985 год |
| Юридический адрес организации | 667901, Республика Тыва, Кызылский район, пгт Каа-Хем, ул. Таежная 18 |
| Телефон, факс | 8(39422) 9-20-53, тел./факс8(39422) 9-11-06 |
| Адрес электронной почты | Rucheeck_2007@mail.ru |
| Адрес сайта в интернете | https://rucheeck-k-hem.rtyva.ru/ |
| Лицензия | от 18.11.2015 №320, серия ЛО1 № 0000036 бессрочная |
| Устав | 22.10.2015г. |

Муниципальное автономное дошкольное образовательное учреждение Центр развития ребенка–детский сад «Ручеек» с осуществлением физического и психического развития, коррекции и оздоровления всех воспитанников муниципального района «Кызылский кожуун» Республики Тыва (далее - МАДОУ ЦРР – детский сад «Ручеек») расположено в жилом районе пгт Каа-Хем вдали от производящих предприятий и торговых мест. Здание Детского сада построено по типовому проекту 1985 году. Проектная наполняемость на 113 мест. Общая площадь здания 1118,6 кв. м, из них площадь помещений, используемых непосредственно для нужд образовательного процесса, 771,2 кв. м.

Цель деятельности МАДОУ ЦРР – детского сада «Ручеек» — осуществление образовательной деятельности по реализации образовательных программ дошкольного образования, направленных на разностороннее развитие детей дошкольного возраста с учетом их возрастных и индивидуальных особенностей на основе индивидуального подхода к детям дошкольного возраста и специфичных для детей дошкольного возраста видов деятельности.

Предметом деятельности **МАДОУ ЦРР – детского сада «Ручеек»** является формирование общей культуры, развитие физических, интеллектуальных,

нравственных, эстетических и личностных качеств, формирование предпосылок учебной деятельности, сохранение и укрепление здоровья воспитанников.

Режим работы МАДОУ ЦРР – детского сада «Ручеек»: рабочая неделя — пятидневная, с понедельника по пятницу. Длительность пребывания детей в группах — 12 часов. Режим работы групп — с 6:00 до 19:00.

Вывод: МАДОУ ЦРР – детский сад «Ручеек» зарегистрировано и функционирует в соответствии с нормативными документами в сфере образования Российской Федерации. Образовательная деятельность организована в соответствии с основными направлениями социально-экономического развития РФ, государственной политики в сфере образования и осуществляется в соответствии с ФГОС ДО.

2. Система управления организации

Управление МАДОУ ЦРР - детским садом «Ручеек» осуществляется в соответствии с действующим законодательством Российской Федерации и Уставом детского сада, на основе сочетания принципов единоначалия и коллегиальности. Коллегиальными органами управления являются: наблюдательный совет, педагогический совет, родительский комитет, совет отцов, общее собрание трудового коллектива работников. Единоличным исполнительным органом является руководитель – директор.

Непосредственное управление автономным учреждением осуществляет директор детского сада Ренева Ирина Степановна. Директор МАДОУ д/с «Ручеек» несет ответственность перед родителями (законными представителями) детей, учредителем, общественностью за результаты своей деятельности в соответствии с функциональными обязанностями, предусмотренными квалификационными требованиями, уставом учреждения и трудовым договором.

Организация управления внутри сада направлена на формирование управляющей и управляемой подсистем, определения прав и полномочий каждого звена управления. Функциональные обязанности сотрудников МАДОУ соответствуют возлагаемым полномочиям и должностному положению, организаторским способностям, уровню общей культуры, профессиональной готовности личности, ее индивидуальным возможностям. Все это определяет меру личной ответственности каждого участника педагогического процесса за результаты работы ДОУ и повышению роли человеческого фактора в совершенствовании обучения и воспитания наших детей в соответствии с требованиями сегодняшнего дня.

Органы управления, действующие в МАДОУ ЦРР - детском саду «Ручеек»

| Наименование органа | Функции |
|----------------------|---|
| Директор | Контролирует работу и обеспечивает эффективное взаимодействие структурных подразделений организации, утверждает штатное расписание, отчетные документы организации, осуществляет общее руководство Детским садом |
| Родительский комитет | Содействие руководству ДОУ: в совершенствовании условий для осуществления образовательного процесса, охраны жизни и здоровья, свободного и гармоничного развития личности ребенка; в защите законных прав и интересов детей; в организации и проведении массовых воспитательных мероприятий. Организация работы с родителями (законными представителями) детей, посещающих ДОУ, по разъяснению их прав и обязанностей, значению всестороннего воспитания ребенка в семье, взаимодействию семьи и ДОУ в вопросах воспитания |
| Наблюдательный совет | Рассматривает вопросы: <ul style="list-style-type: none"> - развития образовательной организации; - финансово-хозяйственной деятельности; - материально-технического обеспечения. |
| Педагогический совет | Осуществляет текущее руководство образовательной деятельностью Детского сада, в том числе рассматривает вопросы: <ul style="list-style-type: none"> - развития образовательных услуг; - регламентации образовательных отношений; - разработки образовательных программ; - выбора учебников, учебных пособий, средств обучения и воспитания; - материально-технического обеспечения образовательного процесса; - аттестации, повышении квалификации педагогических работников; - координации деятельности методических объединений; - выявляет, обобщает, распространяет, внедряет педагогический опыт; - рассматривает вопросы организации дополнительных услуг родителям. |

| | |
|-------------------------------------|---|
| Общее собрание трудового коллектива | <p>Реализует право работников участвовать в управлении образовательной организацией, в том числе:</p> <ul style="list-style-type: none"> – участвовать в разработке и принятии коллективного договора, Правил трудового распорядка, изменений и дополнений к ним; – принимать локальные акты, которые регламентируют деятельность образовательной организации и связаны с правами и обязанностями работников; – разрешать конфликтные ситуации между работниками и администрацией образовательной организации; – вносить предложения по корректировке плана мероприятий организации, совершенствованию ее работы и развитию материальной базы |
| Совет отцов | <p>Содействие руководству ДООУ: в совершенствовании условий для осуществления образовательного процесса, охраны жизни и здоровья, свободного и гармоничного развития личности ребенка; в защите законных прав и интересов детей; в организации и проведении массовых воспитательных мероприятий. Организация работы с родителями (законными представителями) детей, посещающих ДООУ, по разъяснению их прав и обязанностей, значению всестороннего воспитания ребенка в семье, взаимодействию семьи и ДООУ в вопросах воспитания.</p> |

В детском саду функционирует Первичная профсоюзная организация.

Отношения между администрацией и профсоюзной организацией строятся на основе партнерства. При разработке перспективы развития детского сада, нормативно-правовых актов, затрагивающих социально-трудовые права работников, нормирование и оплаты премирования, стимулирующих выплат, предоставление отпусков, администрация учитывает мнение профсоюза. Представители профсоюза входят в состав всех комиссий.

Профсоюзная организация принимает активное участие в организации культурно-массовой работы в МАДОУ.

Вывод: Структура и система управления соответствуют специфике деятельности МАДОУ ЦРР - детского сада «Ручеек». Функциональные звенья управления связаны и последовательны и образуют единый управленческий цикл, который позволяет оптимизировать управление, включить в пространство управленческой деятельности значительное число педагогов и родителей (законных представителей).

3. Оценка образовательной деятельности

Образовательная деятельность в МАДОУ ЦРР - детским садом «Ручеек» организована в соответствии с Федеральным законом от 29.12.2012 № 273-ФЗ «Об образовании в Российской Федерации», ФГОС дошкольного образования, новым санитарным правилам СП 2.4.3648-20 «Санитарно-эпидемиологические требования к организациям воспитания и обучения, отдыха и оздоровления детей и молодежи» (утв. постановлением Главного государственного санитарного врача РФ от 28 сентября 2020 года № 28), а с 01.03.2021 — дополнительно с требованиями СанПиН 1.2.3685-21 «Гигиенические нормативы и требования к обеспечению безопасности и (или) безвредности для человека факторов среды обитания».

Образовательная деятельность ведется на основании утвержденной Основной образовательной программой ДОУ разработанной на основе примерной образовательной программы дошкольного образования «От рождения до школы» под редакцией Н.Е. Вераксы, Т.С. Комаровой, М. А. Васильевой которая составлена в соответствии с ФГОС дошкольного образования с учетом примерной образовательной программы дошкольного образования, санитарно-эпидемиологическими правилами и нормативами, обеспечивает развитие детей в возрасте от 1.6 до 7 лет. Объем обязательной части ООП ДО и части, формируемой участниками образовательного процесса, соответствует требованиям к объему и содержанию, отражает специфику условий осуществления образовательного процесса, а также включает время, отведенное на взаимодействие с семьями детей по реализации Основной образовательной программы дошкольного образования.

В настоящее время, принятый ФГОС ДО даёт возможность на 40 % внедрить национально-региональный компонент в программу дошкольной организации включать различные направления, выбранные участниками образовательных отношений из числа парциальных и иных программ или созданных ими самостоятельно. В нашем ДОУ вариативная часть представлена *парциальной программой:*

- ❖ Образовательная система «Школа 2100» Комплексная программа «Детский сад 2100»;

Коррекционные программы:

- ❖ «Программа коррекционного обучения и воспитания детей с общим недоразвитием речи 6-го года жизни» Т. Б. Филичева, Г. В. Чиркина, Москва, 1989 год; «Программа обучения детей с недоразвитием фонетического строя речи (старшая группа детского сада) Т. Б. Филичевой, Г. В. Чиркиной;

- ❖ «Устранение общего недоразвития речи у детей дошкольного возраста» Т. Б. Филичевой, Г. В. Чиркиной; «Учимся говорить правильно» Рабочая программа по коррекционному обучению старших дошкольников с ОНР Л. П. Медведева;

ОО «Художественно-эстетическое развитие» представляют парциальные программы:

- ❖ Программа «Цветные ладошки» И. А. Лыкова
- ❖ Программа «Музыкальные шедевры» О. П. Радынова;
- ❖ Программа по ритмической пластике детей. А. И. Буренина.

Валеологическое воспитание детей основывается на парциальной программе

- ❖ Программа «Здравствуй» М. Л. Лазарева.

Программы регионального уровня:

- ❖ «Программа по музыке для дошкольных образовательных учреждений» под редакцией Г. В. Черезова;
- ❖ «Окружающий мир. Хурээлел» Н. И. Деменькова
- ❖ Примерная программа развития родной тувинской речи «Торээн Тывам» Л. Х. Ооржак.

Авторские программы на уровне ДООУ:

- ❖ Программа «Фитнес-данс» (И. С. Ренева)
- ❖ Программа «Умелые ручки» (Д. С. Тюлюш)
- ❖ Программа «Город здоровячков» (И. С. Ренева)
- ❖ Программа «Туризм для всех» (И. С. Ренева)
- ❖ Программа «Музыкальные ступени» (С. Н. Петренко)
- ❖ Программа «Тыным болган тыва дылым» (Д. С. Тюлюш)

Детский сад посещают 185 воспитанников в возрасте от 2 до 7 лет. В МАДОУ ЦРР - детском саду «Ручеек» сформировано 5 групп общеразвивающей направленности, 1 логопедическая группа компенсирующей направленности. Из них:

- 1 первая младшая группа «Орсия» – 29 детей;
- 1 вторая младшая группа «Ростия» – 32 детей
- 1 средняя группа «Акватония» – 33 детей;
- 1 старшая группа «Светия» – 28 детей;
- 1 подготовительная к школе группа «Пламя» – 34 ребёнка;
- 1 логопедическая группа «Эфирия» – 29 детей;

С 02.07.2022 стало возможным проводить массовые мероприятия со смешанными коллективами даже в закрытых помещениях, отменили групповую изоляцию. Также стало необязательно дезинфицировать музыкальный или

спортивный зал в конце рабочего дня, игрушки и другое оборудование. Персонал смог работать без масок.

Снятие антиковидных ограничений позволило наблюдать динамику улучшения образовательных достижений воспитанников. Дети стали активнее демонстрировать познавательную активность в деятельности, участвовать в межгрупповых мероприятиях, спокойнее вести на прогулках. Воспитатели отметили, что в летнее время стало проще укладывать детей спать и проводить занятия.

Уровень развития детей анализируется по итогам мониторинга. Основной целью мониторинга является оценка динамики формирования интегративных качеств детей в процессе освоения основной общеобразовательной программы.

Для осуществления мониторинга используются такие методы как:

- ❖ наблюдение (наблюдение позволяет описать конкретную картину проявления развития, предоставляет много живых, интересных фактов, отражающих жизнь ребенка в естественных для него условиях);
- ❖ беседа, беседа-интервью;
- ❖ анализ продуктов детской деятельности;
- ❖ предметные тесты (широко используются для изучения уровня освоения детьми образовательной области «Познание»);
- ❖ тестирование (тестирование физических качеств: быстроты, силы, гибкости, выносливости, ловкости);
- ❖ диагностические игровые ситуации;
- ❖ проблемные диагностические ситуации.

Разработаны диагностические карты освоения основной образовательной программы дошкольного образования детского сада в каждой возрастной группе. Карты включают анализ уровня развития целевых ориентиров детского развития и качества освоения образовательных областей. Так, результаты качества освоения ООП детского сада на конец 2022 года выглядят следующим образом:

| | Выше нормы | | Норма | | Ниже нормы | | Итого | |
|---|------------|-------|--------|-------|------------|------|--------|--|
| | Кол-во | % | Кол-во | % | Кол-во | % | Кол-во | % воспитанников в пределе нормы |
| Уровень развития целевых ориентиров детского развития | 89 | 48,1% | 91 | 49,2% | 5 | 2,7% | 185 | 97,3% |
| Качество освоения образовательных областей | 103 | 55,9% | 75 | 40,7% | 6 | 3,4% | 185 | 96,6% |

Педагоги используют самые разнообразные формы работы с детьми в традиционной и нетрадиционной направленности:

- ❖ игровые упражнения;
- ❖ игры-занятия;

- ❖ тематические циклы;
- ❖ развлечения;
- ❖ экскурсии;
- ❖ КВН;
- ❖ квест-игры;
- ❖ проектная деятельность (исследовательские, творческие проекты, ролево-игровые проекты, информационно-практико-ориентированные проекты);
- ❖ изготовление макетов;
- ❖ игровые обучающие ситуации;
- ❖ эвристические беседы;

Для качественной организации родителями, специалистами детского сада систематически проводились консультации, оказывалась методическая помощь и по возможности техническая. В апреле-мае 2022 года педагог-психолог, воспитатели МАДОУ ЦРР - детского сада «Ручеек» проводили обследование воспитанников подготовительной группы на предмет оценки сформированности предпосылок к учебной деятельности в количестве 36 детей.

Результаты педагогического анализа показывают преобладание детей с высоким и средним уровнями развития при прогрессирующей динамике на конец учебного года, что говорит о результативности образовательной деятельности в детском саду.

Вывод: анализ работы педагогического коллектива МАДОУ по разделам программы показал, что регулярное, систематическое проведение организованной образовательной деятельности, развлечений, игр, использование разнообразных технологий, проектного метода и приемов, в том числе дистанционное обучение, расширяют и углубляют знания дошкольников, повышают результаты диагностического обследования познавательной сферы дошкольников всех возрастов.

Наряду с этим, работа педагогов в период самоизоляции показала технические сложности и проблемы проведения занятий в дистанционном формате. Возникли сложности со стороны организации родителей. Соответственно эффективнее проводить занятия очно, в тесном прямом взаимодействии педагогов с детьми.

Коррекционная работа

В детском саду ведётся коррекционная работа с детьми ОВЗ. В своей работе учителя-логопеды используют программы:

- «Обучение и воспитание детей пятилетнего возраста с общим недоразвитием речи» Т.Б. Филичевой, Г.В.Чиркиной;
- «Программа обучения и воспитания детей с фонетико-фонематическим недоразвитием речи» под редакцией Т.Б.Филичевой и Т.В.Чиркиной (в старшей группе);
- «Программа обучения детей с недоразвитием фонематического строя речи» Г.А.Каше, Т.Б.Филичевой, Г.В.Чиркиной (подготовительная к школе группе),

Участниками коррекционно-образовательного процесса являются: учитель-логопед, воспитатели логопедической группы, педагогический коллектив ДОУ, родители, сам ребенок с нарушением речи. Ключевые позиции в организации коррекционно-речевой работы в условиях речевой группы ДОУ для детей с нарушениями речи принадлежит учителю-логопеду, деятельности которого присущи достаточно широкие и разнообразные функции:

- диагностическая;
- профилактическая;
- коррекционно-логопедическая;
- организационно-методическая;
- консультативная;
- контрольно-оценочная;

Коррекционно-воспитательная работа определяется четкой организацией детей в период пребывания в детском саду, правильным распределением нагрузки в течение дня, координацией и преемственностью в работе логопеда и воспитателей речевой группы. Логопед проводит два раза в неделю фронтальные логочасы по подгруппам. Воспитатель в это время занимается непосредственно образовательной деятельностью с другой подгруппой детей согласно календарному планированию.

В течение года проводилась систематическая работа над коррекцией звукопроизношения и лексико-грамматическим строем речи, развитием связной речи, фонетико-фонематической системы языка, навыков звукового анализа и синтеза. Для закрепления пройденной темы давались дополнительные домашние задания

Работа с родителями

В течение года еженедельно проводились дистанционные индивидуальные консультации для родителей через социальные сети вайбер: «Автоматизация поставленных звуков», «Выполнение рекомендаций логопеда». Проведены тематические консультации: «Речевое развитие ребенка 6-7 лет», «Взаимосвязь семьи и логопеда в коррекционной работе», «Что необходимо знать и уметь ребенку, поступающему в школу», «Почему необходимо детям читать», «Артикуляционная гимнастика в детском саду и дома».

19 мая 2022 года состоялось заседание ППк МАДОУ ЦРР детский сад «Ручеёк» по выпуску детей в школу.

На основании заключений ППк было обследовано: 15 выпускников логопедической группы - выпущено 6 детей с чистой речью, 7 детей – речь близко к норме, 2 детей со значительными улучшениями.

20 мая 2022 года состоялось заседание ПМПк по набору детей в логопедическую группу выездной комиссией ГБУ РЦМСС «Центра диагностики и консультирования» Республики Тыва, в составе: Дембирел У. Д. – учителя-дефектолога, Монгуш С. К-С. – учителя-логопеда.

| | |
|--|---|
| <i>Из 15 выпускников:</i> | <i>Из 34 детей, нуждающихся в коррекции речи:</i> |
| <i>Речь в норме – 6 (40%)</i> | <i>Речь в норме – 2 (5,8%)</i> |
| <i>Близко к норме – 7 (46,7%)</i> | <i>ФФНР – 11 (32,4%)</i> |
| <i>Со значительными улучшениями – 2 (13,3 %)</i> | <i>ФНР – 6 (17,6%)</i> |
| | <i>ОНР – 15 (44,2%)</i> |

Вывод: работу логопедов в детском саду «Ручеёк» за 2022 год можно признать результативной и удовлетворительной. По всем направлениям велась планомерная работа по оказанию помощи детям с речевыми нарушениями. Необходимо продолжить работу над развитием всех компонентов языковой системы у детей с общим недоразвитием речи. Пересмотреть организацию работы с родителями и продолжить поиск оптимальных форм взаимодействия, повышающих мотивацию родителей в устранении имеющихся нарушений в развитии речи ребёнка и профилактике нарушений.

Воспитательная работа

С 01.09.2021 МАДОУ реализует рабочую программу воспитания и календарный план воспитательной работы, которые являются частью основной образовательной программы дошкольного образования.

За 1,5 года реализации программы воспитания родители выражают удовлетворенность воспитательным процессом в детском саду, что отразилось на результатах анкетирования, проведенного в декабре. Вместе с тем, родители высказали пожелания по введению мероприятий в календарный план воспитательной работы детского сада, например — возобновить осенний туристический слет совместно с родителями в рамках проведения большой осенней Здравиады. Предложения родителей будут рассмотрены и при улучшении санитарно-эпидемиологической обстановки включены в календарный план воспитательной работы школы на 2023 г.

Чтобы выбрать стратегию воспитательной работы, в 2022 году проводился анализ состава семей воспитанников.

Характеристика семей по составу

| Состав семьи | Количество семей | Процент от общего количества семей воспитанников |
|--------------------|------------------|--|
| Полная | 167 | 90,3% |
| Неполная с матерью | 16 | 8,7% |
| Неполная с отцом | 1 | 0,5% |
| Оформлено опекунов | 1 | 0,5% |

Воспитательная работа строится с учетом индивидуальных особенностей детей, с использованием разнообразных форм и методов, в тесной взаимосвязи

воспитателей, специалистов и родителей. Детям из неполных семей уделяется большее внимание в первые месяцы после зачисления в ДОУ.

Характеристика семей по количеству детей

| Количество детей в семье | Количество семей | Процент от общего количества семей воспитанников |
|--------------------------|------------------|--|
| Один ребенок | 34 | 18,4% |
| Два ребенка | 70 | 37,8% |
| Три ребенка и более | 81 | 43,8% |

Воспитательная работа строится с учетом индивидуальных особенностей детей, с использованием разнообразных форм и методов, в тесной взаимосвязи воспитателей, специалистов и родителей. Выбраны разнообразные формы взаимодействия с родительской общественностью по проведению совместной воспитательной работы с детьми:

- педагогическое просвещение родителей через анкетирование;
- родительские собрания;
- индивидуальные и групповые консультации;
- беседы и открытые мероприятия;
- информационно-агитационные стенды;
- тематические выставки;
- дискуссии;
- деловые игры;
- выпуск буклетов;
- круглый стол;
- участие родителей в конкурсах.

Воспитательная работа нашего детского сада рассматривается как базовый процесс социализации ребенка, так как именно оно формирует образ человека культуры, его начальные компетенции, в числе которых приоритетными выступают образованность и интеллигентность, нравственность и творчество, свобода и нравственность.

Учитывая особенности изменений в области построения воспитательной системы образовательных организаций, ее содержание строится на основе принципа культуросообразности.

Основные направления:

1. Ориентация социальной среды на национальную культуру.
2. Реализация современных, инновационных педагогических технологий воспитания, транслирующие культурные ценности.
3. Развитие художественно-эстетического направления с учетом региональных особенностей проживания.

Вывод: обновление деятельности дошкольного образовательного учреждения в части реализации модели дошкольного воспитания состоит в организации соответствующих форм деятельности, содержание которых отражает основные направления работы дошкольного учреждения. Организация предметно-развивающей среды рассматривается сотрудниками

дошкольного учреждения как одна из составляющих образовательного процесса, подбор соответствующих программ инновационных педагогических технологий, методов и приемов работы с детьми и родителями. Правильно выстроенная система управления обеспечивает интеграцию компонентов системы воспитания в единое целое. На сегодняшний день, совместная форма проведения мероприятий является самой привлекательной, востребованной, полезной, но и самой трудной формой организации. Это объясняется тем, что любое совместное мероприятие позволяет родителям: увидеть изнутри проблемы своего ребенка, трудности во взаимоотношениях; апробировать разные подходы; посмотреть, как это делают другие, то есть приобрести опыт взаимодействия не только со своим ребенком, но и родительской общественностью в целом.

Дополнительное образование

Для укрепления физического здоровья воспитанников, углубления и расширения их знаний, развития творческих способностей в МАДОУ организованы кружки по направлениям: художественно-эстетическое развитие, физкультурно-оздоровительное развитие, декоративно-прикладное направление, познавательное направление. Дополнительные общеразвивающие программы разработаны и используются для оказания дополнительных услуг в студиях, кружках, секциях и т.д. Художественно-эстетическое, физическое, умственное развитие детей происходит и через систему бесплатного дополнительного образования.

Цель дополнительного образования – внедрение новых форм дошкольного образования с целью повышения качества образовательного процесса и удовлетворения запроса общества. Формирование творческой личности, обладающей крепким физическим, психическим и нравственным здоровьем, как наиболее высокой общечеловеческой ценностью.

Одной из главных задач является создание условий для максимальной самоактуализации и самореализации детей в различных видах деятельности и определение возможных линий жизни соответственно социальному заказу общества.

Для реализации занятий по дополнительному образованию, прежде всего, мы оценили возможности детского сада – профессионализм и творческий потенциал наших педагогов, программно-методическое обеспечение и условия для развития детей.

Для этого оборудованы дополнительные кабинеты:

- кабинет ИЗО студии
- кабинет валеологии/психологии
- кабинет логопеда
- кабинет ПДД - «Городок безопасности»

Циклограмма работы кабинетов построена таким образом, что кабинеты задействованы в первой и второй половине дня (совмещают две разные дополнительные бесплатные услуги)

Для расширения социальных связей в области образования с целью расширения эффективного и взаимовыгодного взаимодействия и привлечения квалифицированных педагогов между детским садом и ЦДО «Эврика» заключён договор о сотрудничестве.

Дополнительное образование представлено работой следующих объединений:

| Направление | Название объединения | Педагог | Возраст детей | Охват детей |
|-----------------------------------|---|----------------------------|---------------|-------------|
| Художественно-эстетический блок | Хореография | Хомушку Ч.А. | 5-7 | 90 |
| | Музыкальные ступени (обучение игре на фортепиано) | Петренко С.Н. | 6-7 | 6 |
| | «Драматёжка» | Назарова О.С. | 5-7 | 14 |
| Физкультурно-оздоровительный блок | «Музыкальная логоритмика» | Петренко С.Н. | | 27 |
| | «Город здоровячков» (валеология) | Салчак Ч. Б. | 4-7 | 96 |
| | «Читайка» | Стародумова М. М. | 5-6 | 17 |
| Познавательный блок | «Тыным болган тыва дылым» | Тюлюш Д.С. | 4-7 | 96 |
| | «Уроки безопасности» | Свидрицкая Л. П. | 4-7 | 96 |
| Декоративно-прикладной блок | «Бисеринка» | Венгер Н.Ф. Чойгал М.И. | 5-7 | 41 41 |
| | «Сувениры» | Макиенко Н. Г. | 6-7 | 12 |

Анализ родительского опроса, проведенного в ноябре 2022 года, показывает, что спортивные секции в детском саду реализуется недостаточно активно, детский сад планирует в первом полугодии 2023 года начать секцию по борьбе Хуреш, источником финансирования будут средства родителей воспитанников.

Вывод: МАДОУ представляет широкий спектр дополнительных услуг. Художественно-эстетическое, физическое, умственное развитие детей происходит и через систему бесплатного дополнительного образования. Расписание составлено таким образом, что один ребёнок в течение недели имеет возможность посещать несколько кружков, по желанию родителей (законных представителей).

4. Оценка функционирования внутренней системы оценки качества образования

Мониторинг качества образовательной деятельности в 2022 году показал хорошую работу педагогического коллектива по всем показателям.

Состояние здоровья и физического развития воспитанников удовлетворительные. 96,6 процентов детей успешно освоили образовательную программу дошкольного образования и показали высокие показатели готовности к школьному обучению. По результатам диагностики педагога-психолога и воспитателей выявлены группы детей:

Показавшие высокий уровень школьной готовности – 39 обследованных детей, что составило 76,5% от общего количества воспитанников подготовительных к школе групп ДООУ.

Дети, показавшие при обследовании средний уровень школьной готовности – 12 детей, что составляет 23,5 % от общего количества воспитанников подготовительных к школе групп ДООУ.

В течение года воспитанники детского сада успешно участвовали в конкурсах и мероприятиях различного уровня.

(перечислить)

В детском саду проводилось анкетирование родителей, получены следующие результаты по НОКО:

- доля получателей услуг, положительно оценивающих доброжелательность и вежливость работников организации – 96,2%;
- доля получателей услуг, удовлетворенных компетентностью работников организации – 98,3 %;
- доля получателей услуг, удовлетворенных материально-техническим обеспечением организации – 97,8 %;
- доля получателей услуг, удовлетворенных качеством предоставляемых образовательных услуг – 97,0 %;
- доля получателей услуг, которые готовы рекомендовать организацию родственникам и знакомым – 98,36 %.

Анкетирование родителей показало высокую степень удовлетворенности качеством предоставляемых услуг.

Вывод: онлайн-опрос родителей показал хорошую степень удовлетворенности качеством предоставляемых услуг в МАДОУ.

5. Оценка кадрового обеспечения

Реализация воспитательно-образовательного процесса в ДОО обеспечивается руководящими, педагогическими, учебно-вспомогательными, административно-хозяйственными работниками детского сада. Педагогические работники обладают основными компетенциями, необходимыми для создания условия развития детей, обозначенными в п.3.2.5. ФГОС ДО.

Детский сад укомплектован педагогическими кадрами, согласно штатного расписания:

Всего педагогов – 22, из них администрация – 1, специалистов – 9, воспитателей – 12

Старший воспитатель – 1;

Музыкальный руководитель – 1;

Инструктор по физической культуре – 1;

Учитель-логопед – 2

Воспитатель эстетического цикла – 1;

Хореограф – 1;

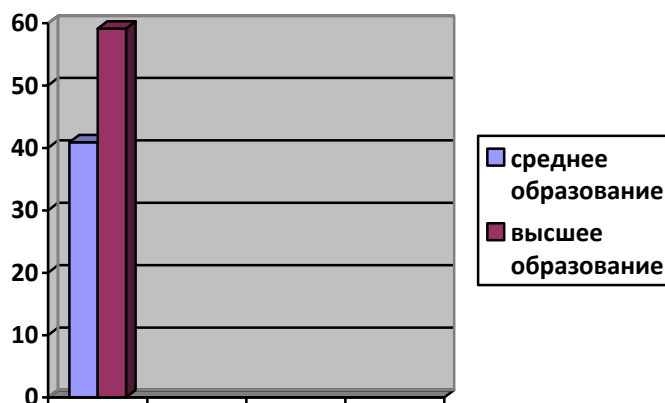
Педагог-психолог – 1;

Педагог – организатор по ОБЖ – 1

Подборка и расстановка кадров и распределение между ними функций осуществляется с учетом личных качеств сотрудников, уровня их профессиональной компетенции и психологической совместимости.

Образовательный уровень педагогов

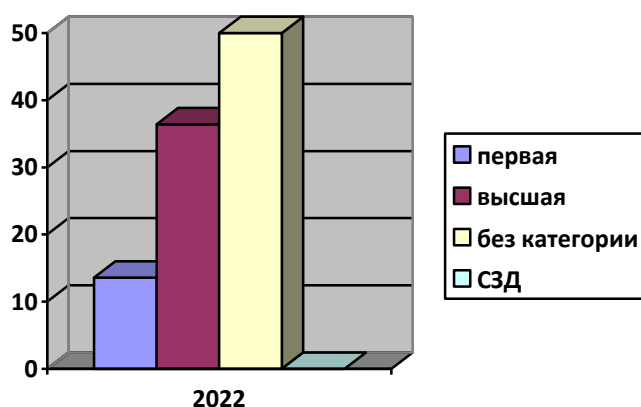
| Всего педагогов | Высшее образование | | Среднее специальное | |
|-----------------|--------------------|-------|---------------------|-------|
| | кол-во педагогов | % | кол-во педагогов | % |
| 22 | 13 | 59,1% | 9 | 40,9% |



Квалификация педагогических кадров

В связи с выходом на пенсию педагогов произошло омоложение коллектива (стаж работы 2 до двух лет) и уменьшение количества аттестованных педагогов.

| Всего педагогов | Высшая квалификационная категория | | Первая квалификационная категория | | Соответствие занимаемой должности | | Без категории | |
|-----------------|-----------------------------------|-------|-----------------------------------|-------|-----------------------------------|---|------------------|-----|
| | кол-во педагогов | % | кол-во педагогов | % | кол-во педагогов | % | кол-во педагогов | % |
| 22 | 8 | 36,4% | 3 | 13,6% | 0 | | 11 | 50% |



Курсы повышения квалификации

В 2022 году воспитатели участвовали в республиканских научно-практических конференциях в качестве слушателей и докладчиков

| № п/п | Ф.И.О. | Должность | Наименование учреждения выдавшего документ о КПК | Название курсов | Кол-во часов |
|-------|-------------------------|-----------|--|---|--------------|
| 1 | Ренёва Ирина Степановна | директор | ООО «Инфоурок» | Реализация комплексной программы «Радуга с учетом требований ФГОС ДО» | 72 ч. |
| | | | ООО «Инфоурок» | «Нейропсихология детского возраста» | 72 ч. |
| | | | ООО «Столичный центр образовательных технологий» | «Тайм-менеджмент» | 72 ч. |

| | | | | | |
|---|----------------------------------|--|--|---|-------|
| | | | ГАОУ ДПО «Тувинский институт развития образования и повышения квалификации» | «Методика подготовки детей к обучению гуманитарным дисциплинам» (в качестве лектора) | 16 ч. |
| | | | ГАОУ ДПО «Тувинский институт развития образования и повышения квалификации» | «Методическое обеспечение образовательной деятельности ДОО» «Модуль 1. Требования образовательных стандартов к организации образовательно-воспитательного пространства» (в качестве лектора) | |
| 2 | Салчак Шончалай Николаевна | воспитатель | ГАОУ ДПО «Тувинский институт развития образования и повышения квалификации» | «Методическое обеспечение образовательной деятельности ДОО» Модуль 3 «Педагогическое проектирование в воспитательно- образовательном процессе ДОО» (в качестве лектора) | 2 ч. |
| 2 | Сугежик Алена Леонидовна | воспитатель | ГАОУ ДПО «Тувинский институт развития образования и повышения квалификации» | «Создание условий дошкольного образования для детей в возрасте до трех лет» | 24 ч. |
| 3 | Сугежик Алена Леонидовна | воспитатель | ГАОУ ДПО «Тувинский институт развития образования и повышения квалификации» | «Проектный менеджмент в условиях новой государственной стратегии» | 24 ч. |
| 3 | Оюн Угулза Ян-ооловна | воспитатель | ГАОУ ДПО «Тувинский институт развития образования и повышения квалификации» | «Создание условий дошкольного образования для детей в возрасте до трех лет» | 24 ч. |
| 4 | Салчак Чинчи Биче-ооловна | инструктор по физическому воспитанию | ГАОУ ДПО «Тувинский институт развития образования и повышения квалификации» | «Формирование финансовой грамотности у дошкольников» | 16 ч. |

| | | | | | |
|---|------------------------------|--------------------------|---|---|-------|
| 5 | Петренко Светлана Николаевна | музыкальный руководитель | УО администрации МР «Кызылский кожуун» | «Подготовка к участию в смотре-конкурсе “Надежда - 2022» для музыкальных руководителей ДОУ МР «Кызылский кожуун»» | |
| | | | ГАОУ ДПО «Тувинский институт развития образования и повышения квалификации» | «Формирование финансовой грамотности у дошкольников» | 16 ч. |

Повышение квалификации педагогов происходит также через участие в конкурсах профессионального мастерства. В кожуунном дистанционном конкурсе среди педагогов ДОУ МР «Кызылский кожуун» «Выносной материал» заняли 1 и 2 место Ховалыг Т. В. и Монгуш Ю. Ю., в кожуунном конкурсе «Лучший мастер-класс» Монгуш Ю.Ю. заняла 3 место. Педагоги детского сада передают свой опыт и являются постоянными руководителями педагогической практики студентов Тувинского педагогического колледжа. Ренёва Ирина Степановна, Тюлюш Долаана Семис-ооловна и Петренко Светлана Николаевна являются руководителями кожуунного методического объединения.

Ренёва И.С., Петренко С.Н., выступали лекторами обучающих семинаров в Тувинском государственном институте переподготовки и повышения квалификации кадров, на протяжении нескольких лет Ренева И.С. и Тюлюш Д. С., являются членами экспертной комиссии по аттестации педагогов Республики Тыва.

Педагоги постоянно повышают свой профессиональный уровень, эффективно участвуют в работе методических объединений, знакомятся с опытом работы своих коллег и других дошкольных учреждений, а также саморазвиваются. Все это в комплексе дает хороший результат в организации педагогической деятельности и улучшении качества образования и воспитания дошкольников.

Вывод: МАДОУ обладает необходимым кадровым потенциалом для осуществления воспитательно-образовательного процесса в инновационном режиме. Однако остается по-прежнему, большое количество педагогов без категории – 50 %, в связи, с чем необходимо активизировать работу с педагогами, имеющим возможность повысить квалифицированную категорию. Проведенный анализ, полученный на основе наблюдений и опроса воспитателей по применению ими информационных и дистанционных технологий в образовательной деятельности показал, что некоторые педагоги испытывают трудности, связанные с отсутствием необходимых компетенций для проведения занятий в дистанционном режиме.

6. Оценка учебно-методического и библиотечно-информационного обеспечения

Для того, чтобы педагоги могли эффективно осуществлять свою деятельность по обучению и воспитанию подрастающего поколения, им необходимо получать большое количество грамотной, современной информации в полном соответствии с направлениями педагогической науки.

В связи с этим созданная и обновленная библиотека является составной частью методической службы в МАДОУ. Библиотечный фонд располагается в методическом кабинете, кабинетах специалистов, группах детского сада. Библиотечный фонд представлен методической литературой по всем образовательным областям основной общеобразовательной программы, детской художественной литературой, периодическими изданиями, а также другими информационными ресурсами на различных электронных носителях. В каждой возрастной группе имеется банк необходимых учебно-методических пособий, рекомендованных для планирования воспитательно-образовательной работы в соответствии с обязательной частью ООП.

В МАДОУ ЦРР – детском саду «Ручеек» имеются два проектора, приставка m10, в каждой группе и кабинетах специалистов есть доступ к сети интернет. В каждой возрастной группе имеются телевизоры. В методическом кабинете есть фото и видео оборудование.

В детском саду учебно-методическое и информационное обеспечение достаточное для организации образовательной деятельности и эффективной реализации образовательных программ.

Вывод: В МАДОУ учебно-методическое и информационное обеспечение достаточное для организации образовательной деятельности и эффективной реализации образовательных программ. Следует продолжить работу по пополнению и расширению спектра наглядного материала разными видами (экспериментальной, картинной, объемной) по всем образовательным областям в соответствии с требованиями, среди которых подбор по возрасту воспитанников, соответствие программам и методикам обучения.

7. Оценка материально-технической базы

В детском саду сформирована материально-техническая база для реализации образовательных программ, жизнеобеспечения и развития детей. В детском саду оборудованы помещения:

- групповые помещения – 6;
- кабинет директора – 1;
- методический кабинет – 1;
- музыкальный зал совмещён с физкультурным – 1;
- пищеблок – 1;
- прачечная – 1;
- медицинский кабинет – 1;
- кабинет педагога-психолога - 1;
- кабинет учителя - логопеда – 1;

- кабинет ИЗО – 1;
- кабинет «Городок безопасности» - 1;
- теплица – 1 для экспериментальной деятельности;
- метеоплощадка – 1;
- юрта – 1.

При создании предметно-развивающей среды воспитатели учитывают возрастные, индивидуальные особенности детей своей группы. Оборудованы групповые комнаты, включающие игровую, познавательную, обеденную зоны.

В 2022 учебном году детский сад провел текущий ремонт 6 групп, 6 спальных помещений, коридоров 1 и 2 этажей, медкабинета, кабинета педагога – психолога, кабинета учителя-логопеда. Построили новые малые архитектурные формы и игровое оборудование на участке.

Материально-техническое состояние детского сада и территории соответствует действующим санитарно-эпидемиологическим требованиям к устройству, содержанию и организации режима работы в дошкольных организациях, правилам пожарной безопасности, требованиям охраны труда.

Вывод: Оценка материально-технического состояния учреждения позволяет осуществлять образовательную деятельность в разных формах, включая дистанционный формат. Территория соответствует действующим санитарно-эпидемиологическим требованиям к устройству, содержанию и организации режима работы в дошкольных организациях, правилам пожарной безопасности, требованиям охраны труда

II часть
Результаты анализа показателей деятельности организации
Данные приведены по состоянию на 2021 – 2022 учебный год.

| Показатели | Единица измерения | Количество |
|---|----------------------|------------|
| Образовательная деятельность | | |
| Общее количество воспитанников, которые обучаются по программе дошкольного образования в том числе обучающиеся: в режиме полного дня (8–12 часов) | человек | |
| в режиме кратковременного пребывания (3–5 часов) | | |
| в семейной дошкольной группе | | 0 |
| по форме семейного образования с психолого-педагогическим сопровождением, которое организует детский сад | | 0 |
| Общее количество воспитанников в возрасте до трех лет | человек | 62 |
| Общее количество воспитанников в возрасте от трех до восьми лет | человек | 123 |
| Количество (удельный вес) детей от общей численности воспитанников, которые получают услуги присмотра и ухода, в том числе в группах: | человек (процент) | |
| 8–12-часового пребывания | | (100%) |
| 12–14-часового пребывания | | 0 (0%) |
| круглосуточного пребывания | | 0 (0%) |
| Численность (удельный вес) воспитанников с ОВЗ от общей численности воспитанников, которые получают услуги: | человек (процент) | 29 |
| по коррекции с речевыми нарушениями | | 29 (15,7%) |
| обучению по образовательной программе дошкольного образования | | 0 (0%) |
| присмотру и уходу | | 0 (0%) |
| Средний показатель пропущенных по болезни дней на одного воспитанника | день | 0,5% |
| Общая численность педработников, в том числе количество педработников: | человек | 21 |
| с высшим образованием | | 13 |

| | | |
|---|-------------------|-----------|
| высшим образованием педагогической направленности (профиля) | | 13 |
| средним профессиональным образованием | | 9 |
| средним профессиональным образованием педагогической направленности (профиля) | | 7 |
| Количество (удельный вес численности) педагогических работников, которым по результатам аттестации присвоена квалификационная категория, в общей численности педагогических работников, в том числе: | человек (процент) | 22 (100%) |
| с высшей | | 8 (36,4%) |
| первой | | 3 (13,6%) |
| Количество (удельный вес численности) педагогических работников в общей численности педагогических работников, педагогический стаж работы которых составляет: | человек (процент) | |
| до 5 лет | | 7 (33,3%) |
| больше 30 лет | | 3 (14,3%) |
| Количество (удельный вес численности) педагогических работников в общей численности педагогических работников в возрасте: | человек (процент) | |
| до 30 лет | | 2 (9,1%) |
| от 55 лет | | 6 (27,3%) |
| Численность (удельный вес) педагогических и административно-хозяйственных работников, которые за последние 5 лет прошли повышение квалификации или профессиональную переподготовку, от общей численности таких работников | человек (процент) | 22 (100%) |
| Численность (удельный вес) педагогических и административно-хозяйственных работников, которые прошли повышение квалификации по применению в образовательном процессе ФГОС, от общей численности таких работников | человек (процент) | 22 (100%) |
| Соотношение «педагогический работник/воспитанник» | человек/человек | 1/7(8) |
| Наличие в детском саду: | да/нет | |
| музыкального руководителя | | да |
| инструктора по физической культуре | | да |

| | | |
|--|--------|-------|
| учителя-логопеда | | да |
| логопеда | | да |
| учителя-дефектолога | | нет |
| педагога-психолога | | да |
| Инфраструктура | | |
| Общая площадь помещений, в которых осуществляется образовательная деятельность, в расчете на одного воспитанника | кв. м | 4,4 |
| Площадь помещений для дополнительных видов деятельности воспитанников | кв. м | 718,9 |
| Наличие в детском саду: физкультурного зала | да/нет | нет |
| музыкального зала | | да |
| прогулочных площадок, которые оснащены так, чтобы обеспечить потребность воспитанников в физической активности и игровой деятельности на улице | | да |

Анализ показателей указывает на то, что детский сад имеет достаточную инфраструктуру, которая соответствует требованиям СанПиН 2.4.1.3049-13 «Санитарно-эпидемиологические требования к устройству, содержанию и организации режима работы дошкольных образовательных организаций» и позволяет реализовывать образовательные программы в полном объеме в соответствии с ФГОС ДО.

Детский сад укомплектован достаточным количеством педагогических и иных работников, которые имеют высокую квалификацию и регулярно проходят повышение квалификации, что обеспечивает результативность образовательной деятельности.

Вывод: анализ показателей демонстрирует, что МАДОУ имеет достаточную инфраструктуру, соответствующую требованиям СанПиН 2.4.3648-20 «Санитарно-эпидемиологические требования к организациям воспитания и обучения, отдыха и оздоровления детей и молодежи» и позволяет реализовывать образовательные программы в полном объеме в соответствии с ФГОС ДО.

Детский сад укомплектован достаточным количеством педагогических и иных работников, которые прошли процедуру аттестации на высшую и первую категории. Педагоги постоянно повышают свой профессиональный уровень через курсы повышения квалификации, посещение обучающих семинаров, что обеспечивает непрерывность самообразования и результативность образовательного процесса в МАДОУ.