

Муниципальное автономное дошкольное образовательное учреждение Центр развития ребенка–детский сад «Ручеек» с осуществлением физического и психического развития, коррекции и оздоровления всех воспитанников муниципального района «Кызылский кожуун» Республики Тыва.

(МАДОУ ЦРР – детский сад «Ручеек»)

СОГЛАСОВАНО

Педагогическим советом

МАДОУ ЦРР - детский сад «Ручеек»
(протокол № 27 от 15.04.2021 г.)



И. С. Ренева

**Отчет о результатах самообследования
муниципального автономного дошкольного образовательного учреждения ЦРР -
детский сад «Ручеек» за 2020 год**

Аналитическая часть

I. Общие сведения об образовательной организации

Наименование образовательной организации	Муниципальное автономное дошкольное образовательное учреждение Центр развития ребенка–детский сад «Ручеек»
Руководитель	Ирина Степановна Ренева
Адрес организации	667901, Республика Тыва, Кызылский р-н, пгт.Каа-Хем, ул.Таежная 18
Телефон, факс	8(39422)9-20-53, тел./факс. 8(39422)9-11-06
Адрес электронной почты	Rucheyek_2007@mail.ru
Учредитель	Управления образования администрации муниципального района Кызылский кожуун пгт. Каа-Хем
Дата создания	1985 год
Лицензия	от 18.11.2015 № 320, серия ЛО1 № 0000036 бессрочная

Муниципальное автономное дошкольное образовательное учреждение Центр развития ребенка – детский сад «Ручеек» с осуществлением физического и психического развития, коррекции и оздоровления всех воспитанников муниципального района

«Кызылский кожуун» Республики Тыва (далее – МАДОУ ЦРР - детский сад «Ручеек») расположено в жилом районе пгт. Каа-Хем вдали от производящих предприятий и торговых мест. Здание МАДОУ ЦРР - детский сад «Ручеек») построено по типовому проекту 1985 году. Проектная наполняемость на 113 мест. Общая площадь здания 1118,6 кв. м, из них площадь помещений, используемых непосредственно для нужд образовательного процесса, 771,2 кв. м.

Цель деятельности МАДОУ ЦРР - детского сада «Ручеек» – осуществление образовательной деятельности по реализации образовательных программ дошкольного образования.

Предметом деятельности МАДОУ ЦРР - детского сада «Ручеек» является формирование общей культуры, развитие физических, интеллектуальных, нравственных, эстетических и личностных качеств, формирование предпосылок учебной деятельности, сохранение и укрепление здоровья воспитанников.

Режим работы МАДОУ ЦРР - детского сада «Ручеек»

Рабочая неделя – пятидневная, с понедельника по пятницу. Длительность пребывания детей в группах – 12 часов. Режим работы групп – с 07:00 до 19:00.

II. Система управления организации

Управление МАДОУ ЦРР - детским садом «Ручеек» осуществляется в соответствии с действующим законодательством и уставом детского сада.

Управление МАДОУ ЦРР - детским садом «Ручеек» строится на принципах единоначалия и коллегиальности. Коллегиальными органами управления являются: наблюдательный совет, педагогический совет, родительский комитет, совет отцов, общее собрание трудового коллектива работников. Единоличным исполнительным органом является руководитель – директор.

Органы управления, действующие в МАДОУ ЦРР - детском саду «Ручеек»

Наименование органа	Функции
Директор	Контролирует работу и обеспечивает эффективное взаимодействие структурных подразделений организации, утверждает штатное расписание, отчетные документы организации, осуществляет общее руководство Детским садом
Родительский комитет	Содействие руководству ДОУ: в совершенствовании условий для осуществления образовательного процесса, охраны жизни и здоровья, свободного и гармоничного развития личности ребенка; в защите законных прав и интересов детей; в организации и проведении массовых воспитательных мероприятий. Организация работы с родителями (законными представителями) детей, посещающих ДОУ, по разъяснению их прав и обязанностей, значению всестороннего воспитания ребенка в семье, взаимодействию семьи и ДОУ в вопросах воспитания
Наблюдательный совет	Рассматривает вопросы: – развития образовательной организации; – финансово-хозяйственной деятельности; – материально-технического обеспечения.
Педагогический совет	Осуществляет текущее руководство образовательной деятельностью Детского сада, в том числе рассматривает вопросы: – развития образовательных услуг; – регламентации образовательных отношений; – разработки образовательных программ; – выбора учебников, учебных пособий, средств обучения и воспитания; – материально-технического обеспечения образовательного процесса; – аттестации, повышении квалификации педагогических работников; – координации деятельности методических объединений
Общее собрание трудового коллектива	Реализует право работников участвовать в управлении образовательной организацией, в том числе: – участвовать в разработке и принятии коллективного договора, Правил трудового распорядка, изменений и дополнений к ним; – принимать локальные акты, которые регламентируют деятельность образовательной организации и связаны с правами и обязанностями работников; – разрешать конфликтные ситуации между работниками и администрацией образовательной организации; – вносить предложения по корректировке плана мероприятий организации, совершенствованию ее работы и развитию материальной базы

Совет отцов	Содействие руководству ДОУ: в совершенствовании условий для осуществления образовательного процесса, охраны жизни и здоровья, свободного и гармоничного развития личности ребенка; в защите законных прав и интересов детей; в организации и проведении массовых воспитательных мероприятий. Организация работы с родителями (законными представителями) детей, посещающих ДОУ, по разъяснению их прав и обязанностей, значению всестороннего воспитания ребенка в семье, взаимодействию семьи и ДОУ в вопросах воспитания.
-------------	---

Структура и система управления соответствуют специфике деятельности МАДОУ ЦРР - детского сада «Ручеек»

III. Оценка образовательной деятельности

Образовательная деятельность в МАДОУ ЦРР - детским садом «Ручеек» организована в соответствии с Федеральным законом от 29.12.2012 № 273-ФЗ «Об образовании в Российской Федерации», ФГОС дошкольного образования, новым санитарным правилам СП 2.4.3648-20 «Санитарно-эпидемиологические требования к организациям воспитания и обучения, отдыха и оздоровления детей и молодежи» (утв. постановлением Главного государственного санитарного врача РФ от 28 сентября 2020 года № 28).

Основная образовательная программа ДОУ разработана на основе примерной образовательной программы дошкольного образования «От рождения до школы» под редакцией Н.Е. Вераксы, Т.С. Комаровой, М. А. Васильевой обеспечивает развитие детей в возрасте от 1.6 до 7 лет. Объем обязательной части ООП ДО и части, формируемой участниками образовательного процесса, соответствует требованиям к объему и содержанию, отражает специфику условий осуществления образовательного процесса, а также включает время, отведенное на взаимодействие с семьями детей по реализации Основной образовательной программы дошкольного образования.

В настоящее время, принятый ФГОС ДО даёт возможность на 40 % внедрить национально-региональный компонент в программу дошкольной организации включать различные направления, выбранные участниками образовательных отношений из числа парциальных и иных программ или созданных ими самостоятельно. В нашем ДОУ вариативная часть представлена *парциальной программой*:

- ❖ Образовательная система «Школа 2100» Комплексная программа «Детский сад 2100»;

Коррекционные программы:

- ❖ «Программа коррекционного обучения и воспитания детей с общим недоразвитием речи 6-го года жизни» Т. Б. Филичева, Г. В. Чиркина, Москва, 1989 год; «Программа обучения детей с недоразвитием фонетического строя речи (старшая группа детского сада) Т. Б. Филичевой, Г. В. Чиркиной;
- ❖ «Устранение общего недоразвития речи у детей дошкольного возраста» Т. Б. Филичевой, Г. В. Чиркиной; «Учимся говорить правильно» Рабочая программа по коррекционному обучению старших дошкольников с ОНР Л. П. Медведева;

ОО «Художественно-эстетическое развитие» представляют парциальные программы:

- ❖ Программа «Цветные ладошки» И.А. Лыкова
- ❖ Программа «Музыкальные шедевры» О. П. Радынова;

- ❖ Программа по ритмической пластике детей. А. И. Буренина.

Валеологическое воспитание детей основывается на парциальной программе

- ❖ Программа «Здравствуй» М. Л. Лазарева.

Программы регионального уровня:

- ❖ «Программа по музыке для дошкольных образовательных учреждений» под редакцией Г. В.Черезова;
- ❖ «Окружающий мир. Хурээлел» Н. И. Деменькова
- ❖ Примерная программа развития родной тувинской речи «Торээн Тывам» Л. Х. Ооржак.

Авторские программы на уровне ДОУ:

- ❖ Программа «Фитнес-данс» (И. С. Ренева)
- ❖ Программа «Умелые ручки» (Д. С. Тюлюш)
- ❖ Программа «Город здоровячков» (И. С. Ренева)
- ❖ Программа «Туризм для всех» (И. С. Ренева)
- ❖ Программа «Музыкальные ступени» (С. Н. Петренко)
- ❖ Программа «Тыным болган тыва дылым» (Д. С. Тюлюш)

Детский сад посещают 195 воспитанников в возрасте от 3 до 7 лет. В МАДОУ ЦРР - детском саду «Ручеек» сформировано 5 групп общеразвивающей направленности, 1 логопедическая группа компенсирующей направленности и 1 группа кратковременного пребывания. Из них:

- 1 первая младшая группа «Орсия» – 19 детей;
- 1 вторая младшая группа «Ростия» – 28 детей
- 1 средняя группа «Акватония» – 34 детей;
- 1 старшая группа «Светия» – 32 детей;
- 1 подготовительная к школе группа «Пламя» – 34 ребёнка;
- 1 логопедическая группа «Эфирия» – 28 детей;
- 1 кратковременного пребывания – 20 детей.

Уровень развития детей анализируется по итогам мониторинга. Основной целью мониторинга является оценка динамики формирования интегративных качеств детей в процессе освоения основной общеобразовательной программы.

Для осуществления мониторинга используются такие методы как:

- наблюдение (наблюдение позволяет описать конкретную картину проявления развития, предоставляет много живых, интересных фактов, отражающих жизнь ребенка в естественных для него условиях);
- беседа, беседа-интервью;
- анализ продуктов детской деятельности;
- предметные тесты (широко используются для изучения уровня освоения детьми образовательной области «Познание»);
- тестирование (тестирование физических качеств: быстроты, силы, гибкости, выносливости, ловкости);
- диагностические игровые ситуации;
- проблемные диагностические ситуации.

Разработаны диагностические карты освоения основной образовательной программы дошкольного образования детского сада в каждой возрастной группе. Карты включают анализ уровня развития целевых ориентиров детского развития и качества освоения образовательных областей. Так, результаты качества освоения ООП детского сада на конец 2020 года выглядят следующим образом:

	Выше нормы		Норма		Ниже нормы		Итого	
	Кол-во	%	Кол-во	%	Кол-во	%	Кол-во	% воспитанников в пределе нормы
Уровень развития целевых ориентиров детского развития	88	48,9%	83	46,1%	9	5%	180	95%
Качество освоения образовательных областей	105	58,4%	64	35,5%	11	6,1%	180	93,9%

Педагоги используют самые разнообразные формы работы с детьми в традиционной и нетрадиционной направленности:

- игровые упражнения;
- игры-занятия;
- тематические циклы;
- развлечения;
- экскурсии;
- КВН;
- квест-игры;
- проектная деятельность (исследовательские, творческие проекты, ролево-игровые проекты, информационно-практико-ориентированные проекты);
- изготовление макетов;
- игровые обучающие ситуации;
- эвристические беседы;

В 2020 году, во время самоизоляции, в детском саду для освоения основной образовательной программы дошкольного образования в условиях самоизоляции было предусмотрено проведение занятий в дистанционном формате.

Для качественной организации родителями привычного режима для детей специалистами детского сада систематически проводились консультации, оказывалась методическая помощь и по возможности техническая. В апреле - мае 2020 года педагог-психолог, воспитатели МАДОУ ЦРР - детского сада «Ручеек» проводили дистанционное обследование воспитанников подготовительной группы на предмет оценки сформированности предпосылок к учебной деятельности в количестве 33 детей.

Результаты педагогического анализа показывают преобладание детей с высоким и средним уровнями развития при прогрессирующей динамике на конец учебного года, что говорит о результативности образовательной деятельности в детском саду.

Чтобы не допустить распространения коронавирусной инфекции, администрация детского сада ввела в 2020 году дополнительные ограничительные и профилактические меры в соответствии с СП 3.1/2.4.3598-20:

- ежедневный усиленный фильтр воспитанников и работников – термометрию с помощью бесконтактных термометров и опрос на наличие признаков инфекционных заболеваний. Лица с признаками инфекционных заболеваний изолируются, а детский сад уведомляет территориальный орган Роспотребнадзора;
- еженедельную генеральную уборку с применением дезинфицирующих средств, разведенных в концентрациях по вирусному режиму;
- ежедневную влажную уборку с обработкой всех контактных поверхностей, игрушек и оборудования дезинфицирующими средствами;

- дезинфекцию посуды, столовых приборов после каждого использования;
- бактерицидные установки в групповых комнатах;
- частое проветривание групповых комнат в отсутствие воспитанников;
- проведение всех занятий в помещениях групповой ячейки или на открытом воздухе отдельно от других групп;
- требование о заключении врача об отсутствии медицинских противопоказаний для пребывания в детском саду ребенка, который переболел или контактировал с больным COVID-19.

Коррекционная работа

В детском саду ведётся коррекционная работа с детьми ОВЗ. В своей работе учителя-логопеды используют программы:

- «Обучение и воспитание детей пятилетнего возраста с общим недоразвитием речи» Т.Б.Филичевой, Г.В.Чиркиной;
- «Программа обучения и воспитания детей с фонетико-фонематическим недоразвитием речи» под редакцией Т.Б.Филичевой и Г.В.Чиркиной (в старшей группе);
- «Программа обучения детей с недоразвитием фонематического строя речи» Г.А.Каше, Т.Б.Филичевой, Г.В.Чиркиной (подготовительная к школе группе),

Участниками коррекционно-образовательного процесса являются: учитель-логопед, воспитатели логопедической группы, педагогический коллектив ДОУ, родители, сам ребенок с нарушением речи. Ключевые позиции в организации коррекционно-речевой работы в условиях речевой группы ДОУ для детей с нарушениями речи принадлежит учителю-логопеду, деятельности которого присущи достаточно широкие и разнообразные функции:

- диагностическая;
- профилактическая;
- коррекционно-логопедическая;
- организационно-методическая;
- консультативная;
- контрольно-оценочная;

Коррекционно-воспитательная работа определяется четкой организацией детей в период пребывания в детском саду, правильным распределением нагрузки в течение дня, координацией и преемственности в работе логопеда и воспитателей речевой группы. Логопед проводит два раза в неделю фронтальные логочасы по подгруппам. Воспитатель в это время занимается непосредственно образовательной деятельностью с другой подгруппой детей согласно календарного планирования.

В течение года проводилась систематическая работа над коррекцией звукопроизношения и лексико-грамматическим строем речи, развитием связной речи, фонетико-фонематической системы языка, навыков звукового анализа и синтеза. Для закрепления пройденной темы давались дополнительные домашние задания

2. Работа с родителями

В течение года (в условиях сохранения рисков распространения COVID-19) еженедельно проводились дистанционные индивидуальные консультации для родителей через социальные сети вайбер, инстаграмм: «Автоматизация поставленных звуков», «Выполнение рекомендаций логопеда». Проведены тематические консультации: «Речевое развитие ребенка 6-7 лет», «Взаимосвязь семьи и логопеда в коррекционной работе», «Что необходимо знать и уметь ребенку, поступающему в школу», «Почему необходимо детям читать», «Артикуляционная гимнастика в детском саду и дома».

Выводы.

Работу логопедов в детском саду «Ручеёк» за 2020 год в условиях сохранения рисков распространения COVID-19 можно признать результативной и удовлетворительной. По всем направлениям велась планомерная работа по оказанию помощи детям с речевыми нарушениями. Необходимо продолжить работу над развитием всех компонентов языковой системы у детей с общим недоразвитием речи. Пересмотреть организацию работы с родителями и продолжить поиск оптимальных форм взаимодействия, повышающих мотивацию родителей в устранении имеющихся нарушений в развитии речи ребёнка и профилактике нарушений. Повышение своего профессионального уровня. Пополнение кабинета играми и пособиями.

Заседание ПМПК по выпуску детей прошло по онлайн режиму, из-за карантина. Согласно протоколу заседания ПМПК от 12 марта 2020 года было обследовано 13 выпускников из логопедической группы и 20 ребёнок нуждающихся в коррекции речи.

Комиссия ПМПК при ГБОУ РТ «РЦДК» в составе 3-х человек: Зам председателя ПМПК учитель-дефектолог Дембирел У.Д., учитель-логопед Танзы Ч.О.. вынесли следующие диагнозы:

<i>Из 14 выпускников:</i>	<i>Из 20 детей нуждающихся в коррекции речи:</i>
<i>Речь в норме – 10 – 71%</i>	<i>Речь в норме – 0 – 0%</i>
<i>Близко к норме – 4 – 28%</i>	<i>ФФНР – 6 – 8% рекомендовано посещать логопункт (речевая группа при наличии места)</i>
<i>Выпускается с улучшением – 0 – 0%</i>	<i>ОНР 1-го уровня - 1 зачислен в речевую группу</i>
	<i>ОНР 3-го уровня – 13– 75% зачислены в речевую группу</i>

Воспитательная работа

Чтобы выбрать стратегию воспитательной работы, в 2020 году проводился анализ состава семей воспитанников.

Характеристика семей по составу

Состав семьи	Количество семей	Процент от общего количества семей воспитанников
Полная	166	92,2%
Неполная	14	7,8%
Оформлено опекуновство	-	

Воспитательная работа строится с учетом индивидуальных особенностей детей, с использованием разнообразных форм и методов, в тесной взаимосвязи воспитателей, специалистов и родителей. Детям из неполных семей уделяется большее внимание в первые месяцы после зачисления в ДОУ.

Характеристика семей по количеству детей

Количество детей в семье	Количество семей	Процент от общего количества семей воспитанников
Один ребенок	37	20,5%
Два ребенка	75	41,7%
Три ребенка и более	68	37,8%

Воспитательная работа строится с учетом индивидуальных особенностей детей, с использованием разнообразных форм и методов, в тесной взаимосвязи воспитателей, специалистов и родителей. Выбраны разнообразные формы взаимодействия с

родительской общественностью по проведению совместной воспитательной работы с детьми:

- педагогическое просвещение родителей через анкетирование;
- родительские собрания;
- индивидуальные и групповые консультации;
- беседы и открытые мероприятия;
- информационно-агитационные стенды;
- тематические выставки;
- дискуссии;
- деловые игры;
- выпуск буклетов;
- круглый стол;
- участие родителей в конкурсах.

В 2020 году в период самоизоляции, введенной в качестве ограничительного мероприятия, занятия с детьми воспитатели вели дистанционно через социальные сети. Подключали к работе родителей. Чтобы они могли участвовать в обучении и воспитании, организовывали для них консультации, помогали с литературой, совместно решали технические проблемы.

Опрос музыкального руководителя, педагога-психолога, педагога-логопеда и инструктора по физической культуре показал, что наряду с техническими сложностями проведения занятий в дистанционном режиме, были трудности в организации занятий со стороны родителей. Вывод: подобные занятия лучше проводить преимущественно при очном взаимодействии педагога и воспитанника.

Дополнительное образование

В 2020 году в детском саду работали кружки по направлениям: Художественно-эстетическое, физическое, умственное развитие детей происходит и через систему бесплатного дополнительного образования.

Цель дополнительного образования – внедрение новых форм дошкольного образования с целью повышения качества образовательного процесса и удовлетворения запроса общества. Формирование творческой личности, обладающей крепким физическим, психическим и нравственным здоровьем, как наиболее высокой общечеловеческой ценностью.

Одной из главных задач является создание условий для максимальной самоактуализации и самореализации детей в различных видах деятельности и определение возможных линий жизни соответственно социальному заказу общества.

Для реализации занятий по дополнительному образованию, прежде всего, мы оценили возможности детского сада – профессионализм и творческий потенциал наших педагогов, программно-методическое обеспечение и условия для развития детей.

Для этого оборудованы дополнительные кабинеты:

- кабинет ИЗО студии
- кабинет валеологии/психологии
- кабинет логопеда
- кабинет ПДД - «Городок безопасности»

Циклограмма работы кабинетов построена таким образом, что кабинеты задействованы в первой и второй половине дня (совмещают две разные дополнительные бесплатные услуги)

Для расширения социальных связей в области образования с целью расширения эффективного и взаимовыгодного взаимодействия и привлечения квалифицированных педагогов между детским садом и ЦДО «Эврика» заключён договор о сотрудничестве. Дополнительное образование представлено работой следующих объединений:

Направление	Название объединения	Педагог	Возраст детей	Охват детей
Художественно-эстетический блок	Хореография	Хомушку Ч.А.	5-7	93
	Музыкальные ступени (обучение игре на фортепиано)	Петренко С.Н.	6-7	6
	«Драматёжка»	Назарова О.С.	5-7	12
Физкультурно-оздоровительный блок	«Музыкальная валеология»	Петренко С.Н.		
	«Город здоровячков» (валеология)	Полозова Т.П.	5-7	93
	«Румяные щёчки» (группа здоровья)		5-7	83
	«Читайка»	Стародумова М. М.	5-6	16
	«Речецветик»	Салчак Ш.Н.	6-7	10
Познавательный блок	«Тыным болган тыва дылым»	Тюлюш Д.С.	5-7	99
Декоративно-прикладной блок	«Бисеринка»	Венгер Н.Ф.	5-7	25
		Чойгал М.И.		29

Таким образом, в детском саду функционирует 10 кружков. Расписание составлено таким образом, что один ребёнок в течение недели имеет возможность посещать несколько кружков, по желанию родителей (законных представителей).

IV. Оценка функционирования внутренней системы оценки качества образования

Мониторинг качества образовательной деятельности в 2020 году показал хорошую работу педагогического коллектива по всем показателям.

Состояние здоровья и физического развития воспитанников удовлетворительные. 96,6 процентов детей успешно освоили образовательную программу дошкольного образования в своей возрастной группе.

Воспитанники подготовительных групп показали высокие показатели готовности к школьному обучению. По результатам диагностики педагога-психолога и воспитателей выявлены группы детей:

Показавшие высокий уровень школьной готовности – 16 обследованных детей, что составило 35,5 % от общего количества воспитанников подготовительных к школе групп ДОУ.

Дети, показавшие при обследовании средний уровень школьной готовности – 29 детей, что составляет 64,5 % от общего количества воспитанников подготовительных к школе групп ДОУ.

В течение года воспитанники детского сада успешно участвовали в конкурсах и мероприятиях различного уровня.

В детском саду проводилось анкетирование родителей, получены следующие результаты по НОКО:

– доля получателей услуг, положительно оценивающих доброжелательность и вежливость

- работников организации, – 99 процентов;
- доля получателей услуг, удовлетворенных компетентностью работников организации, – 99,3 процента;
 - доля получателей услуг, удовлетворенных материально-техническим обеспечением организации, – 99 процентов;
 - доля получателей услуг, удовлетворенных качеством предоставляемых образовательных услуг, – 99,5 процента;
 - доля получателей услуг, которые готовы рекомендовать организацию родственникам и знакомым, – 100 процента.

Анкетирование родителей показало высокую степень удовлетворенности качеством предоставляемых услуг.

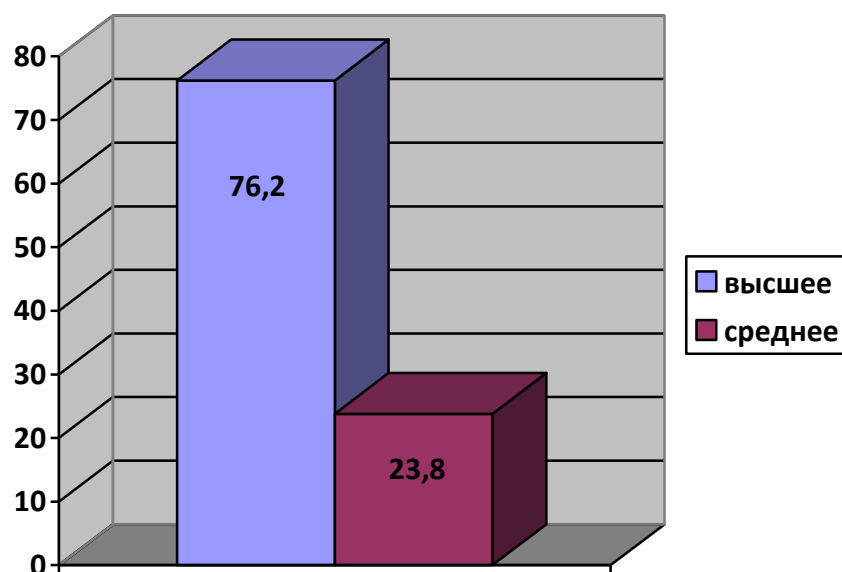
V. Оценка кадрового обеспечения

Детский сад укомплектован педагогическими кадрами, согласно штатного расписания:

- Всего педагогов – 21, из них администрация – 1, специалистов – 8, воспитателей – 12
- Старший воспитатель – 1;
- Музыкальный руководитель – 1;
- Инструктор по физической культуре – 1;
- Учитель-логопед – 2
- Воспитатель эстетического цикла – 1;
- Хореограф – 1;
- Педагог-психолог – 1;
- Педагог – организатор по ОБЖ – 1

Образовательный уровень педагогов

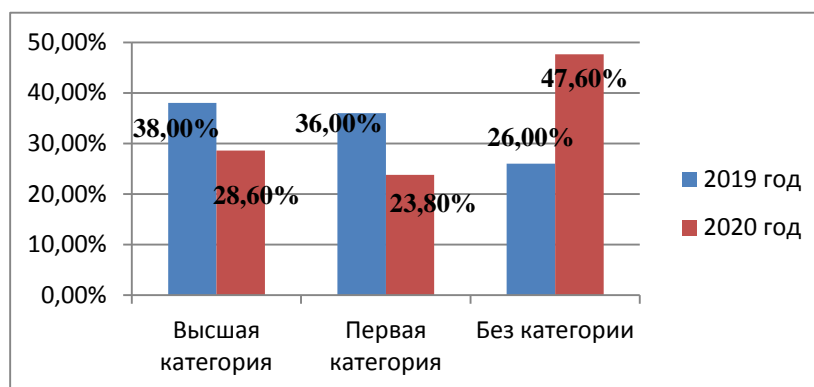
Всего педагогов	Высшее образование		Среднее специальное	
	кол-во педагогов	%	кол-во педагогов	%
21	16	76,2%	5	23,8%



Квалификация педагогических кадров

В связи с выходом на пенсию педагогов произошло омоложение коллектива (стаж работы 2 до двух лет) и уменьшение количества аттестованных педагогов.

Всего педагогов	Высшая квалификационная категория		Первая квалификационная категория		Соответствие занимаемой должности		Без категории	
	кол-во педагогов	%	кол-во педагогов	%	кол-во педагогов	%	кол-во педагогов	%
21	6	28,6%	5	23,8%			10	47,6%



Курсы повышения квалификации

В 2020 году воспитатели участвовали в республиканских научно-практических конференциях в качестве слушателей и докладчиков

№ п/п	Ф.И.О.	Должность	Наименование учреждения выдавшего документ о КПК	Название курсов	Кол-во часов
1	Ренёва Ирина Степановна	директор	ГАОУ ДПО «Тувинский институт развития образования и повышения квалификации»	«Подготовка специалистов для осуществления всестороннего анализа профессиональной деятельности педагогических работников»	16ч
			ГАОУ ДПО «Тувинский институт развития образования и повышения квалификации»	«Роль руководителя в управлении дошкольной образовательной организацией в контексте реализации ФГОС и профессионального стандарта педагога»	24 ч
4	Назарова Ольга Сергеевна	Воспитатель	ГАОУ ДПО ТИРОиПК	«Современные подходы к организации коррекционно-развивающей работы учителя- логопеда образовательной организации в условиях ФГОС	40 ч
			ГБУДПО Воронежской области «Институт развития образования»	«Смарт-технологии в развитии связной речи дошкольника»	24 Ч

5	Ондар Маргарита Викторовна	Учитель- логопед	МОиНРТ ГБУ Республиканский Центр ПМСС «Сайзырал»	«Навигация, консультирование родителей, воспитывающих детей с разными образовательными потребностями и оказания им информационно – методической помощи»	36 ч
6	Петренко Светлана Николаевна	Музыкальный руководитель	ГАОУ ДПО «Тувинский институт развития образования и повышения квалификации»	«Современные приёмы и методы работы музыкального руководителя в соответствии с ФГОС»	24 ч
4	Сандыкмаа Аялга Амуровна		ГАОУ ДПО «Тувинский институт развития образования и повышения квалификации»	«Школа молодого педагога» для педагогов дошкольного образования»	40 ч
8	Иргит Аяна Кызыл-ооловна	воспитатель	ГАОУ ДПО «ТИРОиПК»	«Цифровые ресурсы в образовательном процессе на примере» «Яндекс. Учебника»	40 ч
9	Стародумова Марина Михайловна	воспитатель	Международный образовательно- просветительский портал «ФГОС» онлайн»	«Использование приложения MicrosoftWord 2013 в профессиональной дея-ти»	26 ч
			ГАОУ ДПО «Тувинский институт развития образования и повышения квалификации»	«Организация образовательной дея-ти в контексте ФГОС дошкольного образования»	40 ч
			ГАОУ ДПО «Тувинский институт развития образования и повышения квалификации»	Актуальные вопросы аттестации педагогических работников: подготовка и защита открытого урока	8 ч
			ГАОУ ДПО «Тувинский институт развития образования и повышения квалификации»	Духовно-нравственное развитие и воспитание обучающихся в условиях реализации ФГОС ДО	8ч

Повышение квалификации педагогов происходит также через участие в конкурсах профессионального мастерства.

Педагоги детского сада передают свой опыт и являются постоянными руководителями педагогической практики студентов Тувинского педагогического колледжа. Ренёва Ирина Степановна, Тюлюш Долаана Семис-ооловна и Петренко Светлана Николаевна являются руководителями кожуунного методического объединения.

Ренёва И.С., Петренко С.Н., Житкова Н., Ховалыг Т. В. выступали лекторами обучающихся семинаров в Тувинском государственном институте переподготовки и повышения квалификации кадров, на протяжении нескольких лет Ренева И.С. и Тюлюш Д. С, являются членами экспертной комиссии по аттестации педагогов Республики Тыва.

Педагоги постоянно повышают свой профессиональный уровень, эффективно участвуют в работе методических объединений, знакомятся с опытом работы своих коллег и других дошкольных учреждений, а также саморазвиваются. Все это в комплексе дает хороший результат в организации педагогической деятельности и улучшении качества образования и воспитания дошкольников.

VI. Оценка учебно-методического и библиотечно-информационного обеспечения

В детском саду библиотека является составной частью методической службы. Библиотечный фонд располагается в методическом кабинете, кабинетах специалистов, группах детского сада. Библиотечный фонд представлен методической литературой по всем образовательным областям основной общеобразовательной программы, детской художественной литературой, периодическими изданиями, а также другими информационными ресурсами на различных электронных носителях. В каждой возрастной группе имеется банк необходимых учебно-методических пособий, рекомендованных для планирования воспитательно-образовательной работы в соответствии с обязательной частью ООП.

В МАДОУ ЦРР – детском саду «Ручеек» имеются два проектора, приставка minio, в каждой группе и кабинетах специалистов есть доступ к сети интернет. В каждой возрастной группе имеются телевизоры. В методическом кабинете есть фото и видео оборудование.

В детском саду учебно-методическое и информационное обеспечение достаточное для организации образовательной деятельности и эффективной реализации образовательных программ.

VII. Оценка материально-технической базы

В детском саду сформирована материально-техническая база для реализации образовательных программ, жизнеобеспечения и развития детей. В детском саду оборудованы помещения:

- групповые помещения – 6;
- кабинет директора – 1;
- методический кабинет – 1;
- музыкальный зал совмещён с физкультурным – 1;
- пищеблок – 1;
- прачечная – 1;
- медицинский кабинет – 1;
- кабинет педагога-психолога - 1;
- кабинет учителя - логопеда – 1;
- кабинет ИЗО – 1;
- кабинет «Городок безопасности» - 1.
- теплица -1 для экспериментальной деятельности
- метеоплощадка 1

При создании предметно-развивающей среды воспитатели учитывают возрастные, индивидуальные особенности детей своей группы. Оборудованы групповые комнаты, включающие игровую, познавательную, обеденную зоны.

В 2020 учебном году детский сад провел текущий ремонт 6 групп, 6 спальных помещений, коридоров 1 и 2 этажей, медкабинета, кабинета педагога – психолога, кабинета учителя - логопеда. Построили новые малые архитектурные формы и игровое оборудование на участке. Провели переоформление кабинета «Городок безопасности» и ИЗО студии.

Материально-техническое состояние детского сада и территории соответствует действующим санитарно-эпидемиологическим требованиям к устройству, содержанию и организации режима работы в дошкольных организациях, правилам пожарной безопасности, требованиям охраны труда.

Результаты анализа показателей деятельности организации

Данные приведены по состоянию на 2020 – 2021 учебный год.

Показатели	Единица измерения	Количество
Образовательная деятельность		
Общее количество воспитанников, которые обучаются по программе дошкольного образования в том числе обучающиеся:	человек	195
в режиме полного дня (8–12 часов)		175
в режиме кратковременного пребывания (3–5 часов)		0
в семейной дошкольной группе		0
по форме семейного образования с психолого-педагогическим сопровождением, которое организует детский сад		
Общее количество воспитанников в возрасте до трех лет	человек	19
Общее количество воспитанников в возрасте от трех до восьми лет	человек	176
Количество (удельный вес) детей от общей численности воспитанников, которые получают услуги присмотра и ухода, в том числе в группах:	человек (процент)	
8–12-часового пребывания		175 (100%)
12–14-часового пребывания		0 (0%)
круглосуточного пребывания		0 (0%)
Численность (удельный вес) воспитанников с ОВЗ от общей численности воспитанников, которые получают услуги:	человек (процент)	28
по коррекции с речевыми нарушениями		28 (14,5%)
обучению по образовательной программе дошкольного образования		0 (0%)
присмотру и уходу		0 (0%)
Средний показатель пропущенных по болезни дней на одного воспитанника	день	0,5%
Общая численность педработников, в том числе количество педработников:	человек	22
с высшим образованием		17
высшим образованием педагогической направленности (профиля)		16
средним профессиональным образованием		5

средним профессиональным образованием педагогической направленности (профиля)		5
Количество (удельный вес численности) педагогических работников, которым по результатам аттестации присвоена квалификационная категория, в общей численности педагогических работников, в том числе:	человек (процент)	22 (100%)
с высшей		8 (36,4%)
первой		4 (18,2%)
Количество (удельный вес численности) педагогических работников в общей численности педагогических работников, педагогический стаж работы которых составляет:	человек (процент)	
до 5 лет		5 (22,7%)
больше 30 лет		14 (63,6%)
Количество (удельный вес численности) педагогических работников в общей численности педагогических работников в возрасте:	человек (процент)	
до 30 лет		2 (8,3%)
от 55 лет		6 (27,3%)
Численность (удельный вес) педагогических и административно-хозяйственных работников, которые за последние 5 лет прошли повышение квалификации или профессиональную переподготовку, от общей численности таких работников	человек (процент)	25 (100%)
Численность (удельный вес) педагогических и административно-хозяйственных работников, которые прошли повышение квалификации по применению в образовательном процессе ФГОС, от общей численности таких работников	человек (процент)	20 (90%)
Соотношение «педагогический работник/воспитанник»	человек/человек	1/7(8)
Наличие в детском саду:	да/нет	
музыкального руководителя		да
инструктора по физической культуре		да
учителя-логопеда		да
логопеда		нет
учителя-дефектолога		нет
педагога-психолога		да
Инфраструктура		
Общая площадь помещений, в которых осуществляется образовательная деятельность, в расчете на одного воспитанника	кв. м	4,4

Площадь помещений для дополнительных видов деятельности воспитанников	кв. м	718,9	
Наличие в детском саду:	да/нет		
физкультурного зала			нет
музыкального зала			да
прогулочных площадок, которые оснащены так, чтобы обеспечить потребность воспитанников в физической активности и игровой деятельности на улице		да	

Анализ показателей указывает на то, что детский сад имеет достаточную инфраструктуру, которая соответствует требованиям СанПиН 2.4.1.3049-13 «Санитарно-эпидемиологические требования к устройству, содержанию и организации режима работы дошкольных образовательных организаций» и позволяет реализовывать образовательные программы в полном объеме в соответствии с ФГОС ДО.

Детский сад укомплектован достаточным количеством педагогических и иных работников, которые имеют высокую квалификацию и регулярно проходят повышение квалификации, что обеспечивает результативность образовательной деятельности.